

Aktivitetsudviklingen i det første halvår af 2013:

Tilbagegang på godt 2/3 af samtlige produktionsskoler

Samlet set er aktiviteten faldet med 10 % i det første halvår sammenlignet med samme periode i 2012.

Det andet kvartal af 2013 viser en samlet tilbagegang i antallet af ordinære årselever på 10,2 % i forhold til 1. halvår 2012.

Forskellene i udviklingen i de 2 kvartaler, set hver for sig, i forhold til 2012, har sammenhæng med, at påsken er faldet i hver sit kvartal i de 2 år.

Som det kan ses, synes lockouten i 2. kvartal ikke at have haft nogen helt særlig indflydelse på aktivitetsudviklingen.

I tabellen er forsøgt udarbejdet en prognose for resten af året, idet der er opereret med en mulig tilbagegang på omkring 10 % i de sidste 2 kvartaler. Skulle det blive tilfældet, vil året slutte med en samlet tilbagegang på omkring 7,5 % i antallet af ordinære årselever.

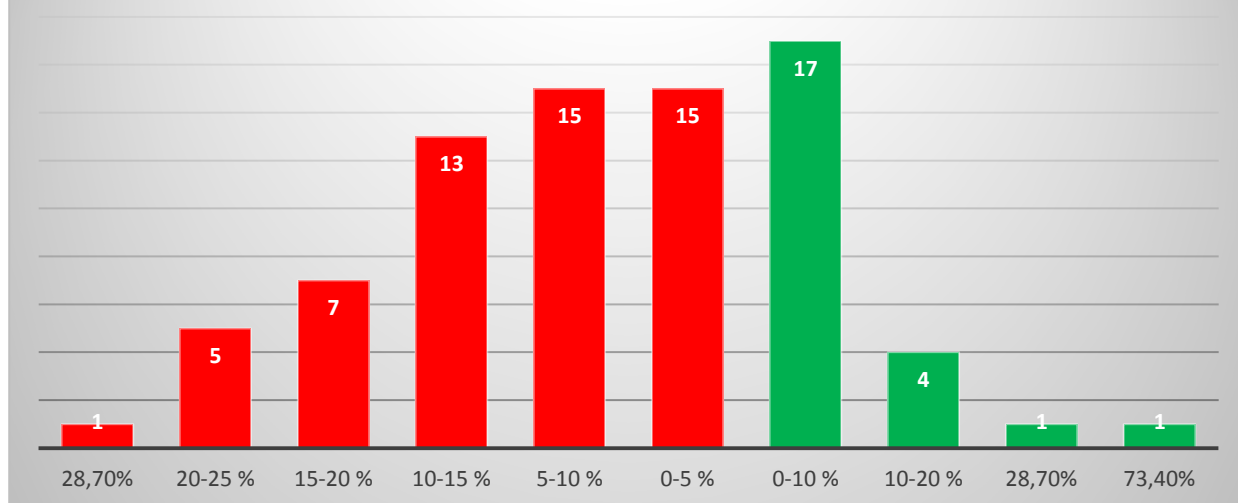
Kolonne1	2012	2013	Absolut	I procent
1. kvartal	2116	1878	-238	-11,2
2. kvartal	1987	2008	21	1,1
3. kvartal	1567	1410	-157	-10,0
4. kvartal	1941	1750	-191	-9,8
I ALT	7611	7046	-565	-7,4

Der er tilbagegang på 56 eller 68 % af de i alt 82 produktionsskoler, der er i 2013. Der er 23 skoler eller 28 % af skolerne, der har haft fremgang. De 3 nye skoler – Unge Center Jammerbugt, der startede i løbet af 2012 – samt Gribskov Produktionsskole og Produktionsskolen Koh-I-Noor i Lejre, der startede i år, er ikke medregnet her.

En særlig tendens er, at alle skoler – på nær en enkelt - i Hovedstadsregionen har oplevet tilbagegang i 1. halvår af 2013.

I nedenstående oversigt kan man se, hvordan frem- og tilbagegang er fordelt på skolerne i det første halvår af 2013 set i forhold til samme periode i 2012.

Fordeling af tilbage- og fremgang på skolerne



Tallene angiver antallet af produktionsskoler
Rød = Tilbagegang; Grøn = Fremgang

PSF/vl august 2013